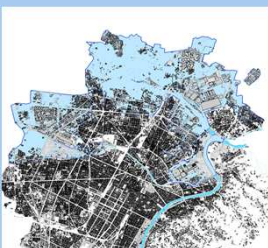


CORONA NORD OVEST

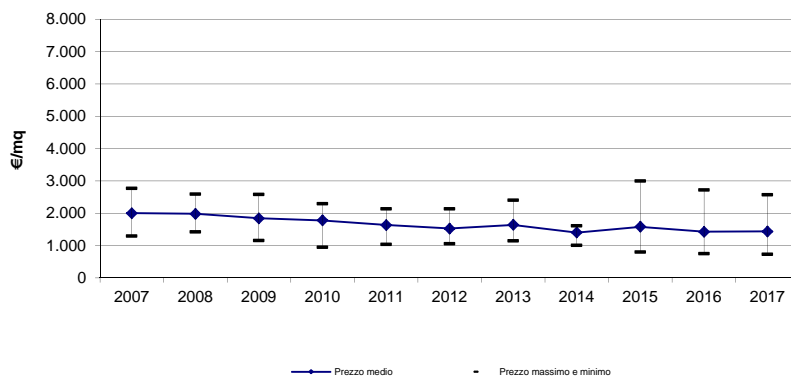


MICROZONA

38

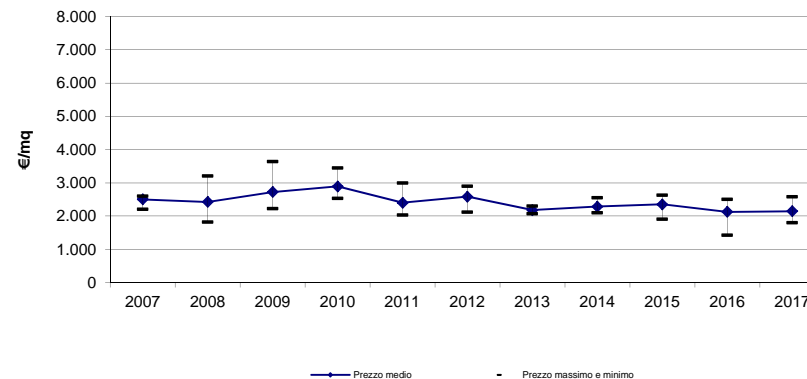
SEGMENTO RESIDENZIALE USATO

	Anno										
	2007	2008	2009	2010	2011	2012	2013	2014	2015	2016	2017
Prezzo massimo	2.778	2.600	2.590	2.300	2.143	2.138	2.409	1.618	3.000	2.722	2.576
Prezzo medio	2.004	1.983	1.845	1.781	1.640	1.531	1.642	1.405	1.585	1.429	1.438
Prezzo minimo	1.300	1.429	1.164	955	1.042	1.062	1.148	1.009	800	754	740
Deviaz. standard	496	325	351	364	338	290	380	167	636	601	586
Mediana	1.909	2.019	1.815	1.862	1.548	1.533	1.600	1.417	1.511	1.100	1.390



SEGMENTO RESIDENZIALE NUOVO/COMPLETAMENTE RISTRUTTURATO

	Anno										
	2007	2008	2009	2010	2011	2012	2013	2014	2015	2016	2017
Prezzo massimo	2.600	3.207	3.643	3.446	3.000	2.896	2.300	2.553	2.631	2.500	2.581
Prezzo medio	2.500	2.424	2.722	2.893	2.402	2.586	2.178	2.284	2.351	2.128	2.145
Prezzo minimo	2.207	1.818	2.225	2.530	2.035	2.123	2.073	2.100	1.909	1.423	1.800
Deviaz. standard	284	382	390	340	289	256	78	161	235	316	235
Mediana	2.550	2.600	2.687	2.846	2.323	2.633	2.178	2.263	2.400	2.226	2.191



(-) Dato non disponibile

In caso di rilevazione di un unico alloggio, il valore non viene riportato in quanto privo di significatività statistica.

(*) Il campione non ha una numerosità tale da raggiungere una significativa rappresentatività statistica; pertanto il grafico deve essere letto senza tenere conto del dato.

(**) Il campione presenta una numerosità statistica sufficiente a fornire una stima statistica che, tuttavia, è affetta da una incertezza non trascurabile.

I valori relativi all'anno 2007 e successivi rappresentano l'esito delle prime fasi del processo, tutt'ora in corso, di validazione e perfezionamento delle procedure di rilevazione e elaborazione dei dati.

Per il segmento del nuovo/completamente ristrutturato (anno 2007) a causa della bassa numerosità campionaria le osservazioni relative alle Microzone 38 e 40 sono state accorpate.

Si precisa che i valori indicati si riferiscono a prezzi di offerta e, pertanto, possono essere soggetti ad eventuali abbassamenti a seguito delle fasi di intermediazione immobiliare.